



**襄陽汽車職業技術學院**

**教學診改應知應會知識“60”問**

**（教師篇）**

襄陽汽車職業技術學院

2020年3月

# 目 录

1. 什么是教学诊改？ .....	1
2. 教学诊改的逻辑起点是什么？ .....	1
3. 教学诊改的工作方针是什么？ .....	1
4. 我校开展教学诊改遵循的基本原则是什么？ .....	1
5. 我校教学诊改工作的基本思路是什么？ .....	1
6. 我校教学诊改的具体任务是什么？ .....	1
7. 我校教学诊改横向五层面质量主体分别是什么？ .....	1
8. 我校内部质量保证体系总体框架是什么？ .....	2
9. 我校组织体系是什么？ .....	3
10. 我校目标体系是什么？ .....	3
11. 我校标准体系是什么？ .....	4
12. 我校制度体系是什么？ .....	5
13. 学校层面是如何开展自我诊改的？ .....	5
14. 学校层面诊改“8 字型”质量螺旋是什么？ .....	6
15. 专业层面是如何开展自我诊改的？ .....	6
16. 专业层面诊改“8 字型”质量螺旋是什么？ .....	7
17. 课程层面是如何开展自我诊改的？ .....	7
18. 课程层面诊改“8 字型”质量螺旋是什么？ .....	8
19. 教师层面是如何开展自我诊改的？ .....	8
20. 教师层面诊改“8 字型”质量螺旋是什么？ .....	9
21. 学生层面是如何开展自我诊改的？ .....	9
22. 学生层面诊改“8 字型”质量螺旋是什么？ .....	10
23. 学校是如何发挥引擎作用，营造学校质量文化的？ .....	10
24. 信息平台是如何助力教学诊改工作的？ .....	12
25. 我校开展教学诊改工作的历程是怎样的？ .....	12
26. 我校诊改运行方式和周期是怎样的？ .....	14
27. 我校内部质量保证体系特色是什么？ .....	15
28. 我校支撑教学诊改信息化建设特色是什么？ .....	15
29. 我校教学诊改工作特色是什么？ .....	15
30. 我校专业管理的特色是什么？ .....	16
31. 我校课程建设的特色是什么？ .....	16
32. 我校育人工作特色是什么？ .....	16

33. 我校学生的特质是什么？ .....	16
34. 我校的校风是什么？ .....	16
35. 我校的校训是什么？ .....	16
36. 我校的“四个校园”建设是什么？ .....	16
37. “十三五”发展规划确定的学校发展目标是什么？ .....	16
38. 我校的质量目标是什么？ .....	16
39. 我校的质量方针是什么？ .....	17
40. 我校发展定位是什么？ .....	17
41. 省教育厅开展教学诊改复核的目的是什么？ .....	18
42. 省教育厅开展教学诊改复核工作的基本原则是什么？ .....	18
43. 省教育厅开展教学诊改复核工作的主要内容有哪些？ .....	18
44. 省教育厅开展教学诊改复核工作的程序和形式是什么？ .....	18
45. 专业人才培养方案的含义是什么？ .....	18
46. 我校专业建设方案的编制要按照怎样的顺序形成目标链？ .....	19
47. 我校专业建设标准分级是怎样的？具体从哪几个纬度进行考核？ .....	19
48. 我校对于课程建设标准是怎样分级的？具体从哪些纬度进行考 核？ .....	19
49. 我校对于教师发展标准是如何进行界定的？发展周期是怎样的？ .....	19
50. 我校的专业人才培养方案是如何修订的？执行过程中是如何进行 监控的？ .....	19
51. 我校的课程标准是如何制定的？实施过程中是如何进行监控的？ .....	20
52. 我校是否有专业动态调整机制，是如何实施的？ .....	20
53. 通过三轮专业自诊，我校在专业建设方面最突出的成效是什么？ .....	20
54. 通过三轮课程自诊，我校在课程建设方面最突出的成效是什么？ .....	21
55. 通过三轮教师自诊，我校在师资队伍建设方面最突出的成效是什 么？ .....	21
56. 通过两轮学生自诊，我校在学生发展方面最突出的成效是什么？ .....	21
57. 我校在培养学生综合素养方面开展的最具特色的活动有哪些？最 有影响力的社团有哪些？ .....	22
58. 通过三轮自诊，我校在服务学生后期保障方面最突出的成效有哪 些？学生的体验感如何？ .....	23
59. 我校对于学生成绩不合格会如何处理？学业是如何进行预警的？ .....	23
60. 通过三轮自诊，在人才培养质量方面有哪些最突出的表现？ .....	23

## **1.什么是教学诊改?**

职业院校教学工作诊断与改进，指学校根据自身办学理念、办学定位、人才培养目标，聚焦专业设置与条件、教师队伍与建设、课程体系与改革、课堂教学与实践、学校管理与制度、校企合作与创新、质量监控与成效等人才培养工作要素，查找不足与完善提高的工作过程。

## **2.教学诊改的逻辑起点是什么?**

目标链、标准链

## **3.教学诊改的工作方针和工作理念分别是什么?**

“16”字方针:需求导向、自我保证、多元诊断、重在改进。

“四自”理念:自定目标、自立标准、自主实施、自我诊改。

## **4. 我校开展教学诊改遵循的基本原则是什么?**

主体性原则、可控性原则、科学性原则、客观性原则、持续性原则。

## **5. 我校教学诊改工作的基本思路是什么?**

建基础、强规范、重运行、保质量、管长效、塑文化。

## **6.我校教学诊改的具体任务是什么?**

- (1) 构建学校内部质量保证体系。
- (2) 建立质量诊断与改进工作机制。
- (3) 提升学校管理信息化水平。
- (4) 树立现代质量文化。

## **7.我校教学诊改横向五层面质量主体分别是什么?**

学院层面：校级领导、质量生成与管理部门；

专业层面：专业团队；

课程层面：课程团队；

教师层面：教师个人；

学生层面：学生个人。

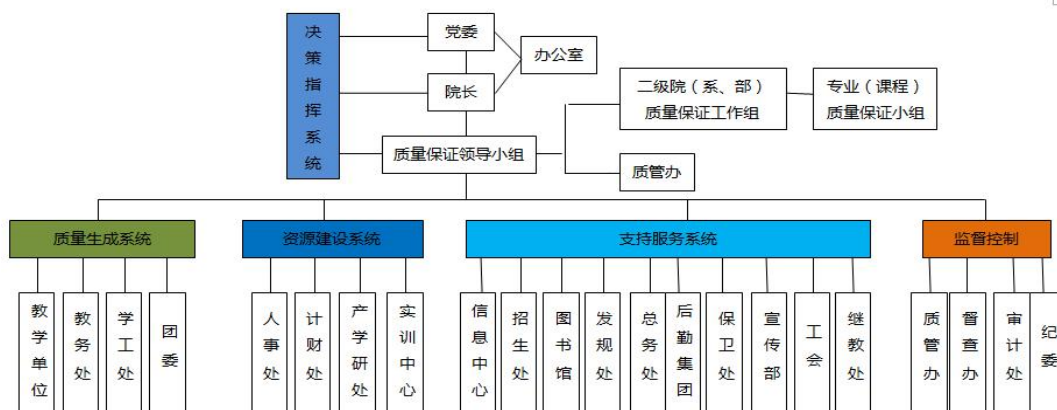
### 8.我校内部质量保证体系总体框架是什么？

在充分研讨论证的基础上，计划建设“五纵五横一平台”内部质量保证体系，即从五个层面（学校、专业、课程、教师、学生），按照五个系统（决策指挥、质量生成、资源建设、支持服务、监督控制），依据平台数据（人才培养工作状态数据采集与管理平台），建设完整且相对独立的自我质量保证机制，逐步形成全要素网络化的内部质量保证体系。主要框架如下图：



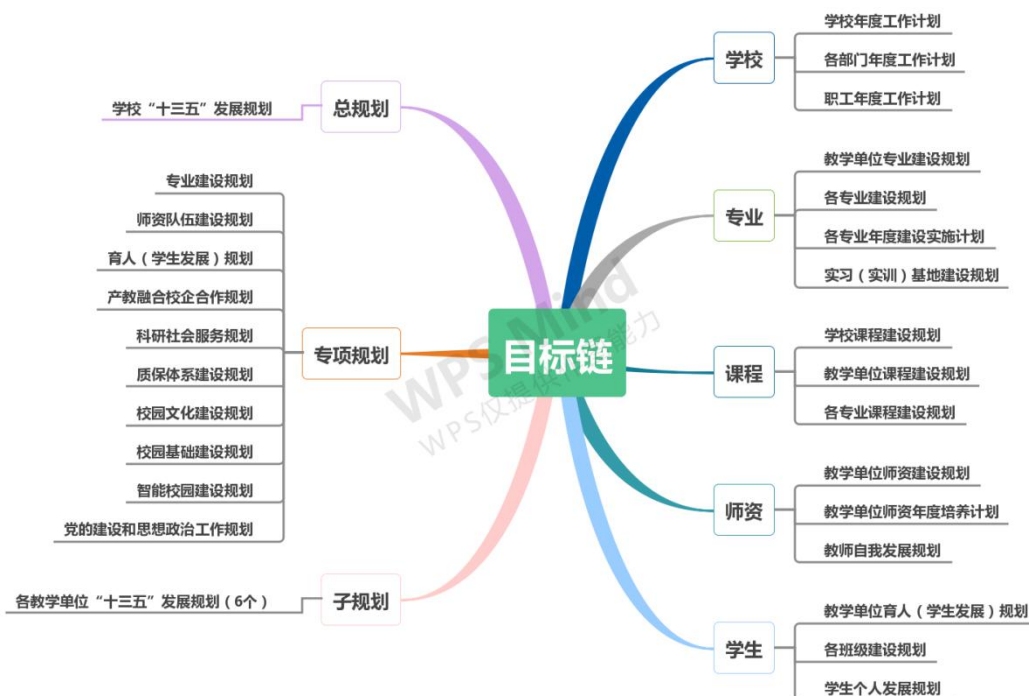
## 9. 我校组织体系是什么？

学校建立了党委领导，校长指挥，质量保证领导小组全面协调的质量保证领导组织，质量监督办公室负责质量保证体系设计与考核诊断，二级教学单位是质量生成核心，行政职能部门保证质量提升。建立学校——二级单位——专业（课程）三级质量保证组织。组建了学校、专业、课程、教师、学生自诊工作小组，分别由质管办、教务处、人事处、学工处牵头负责组织实施。信息中心全面负责校本数据平台的顶层设计与实施。质量保证组织体系如下图。



## 10. 我校目标体系是什么？

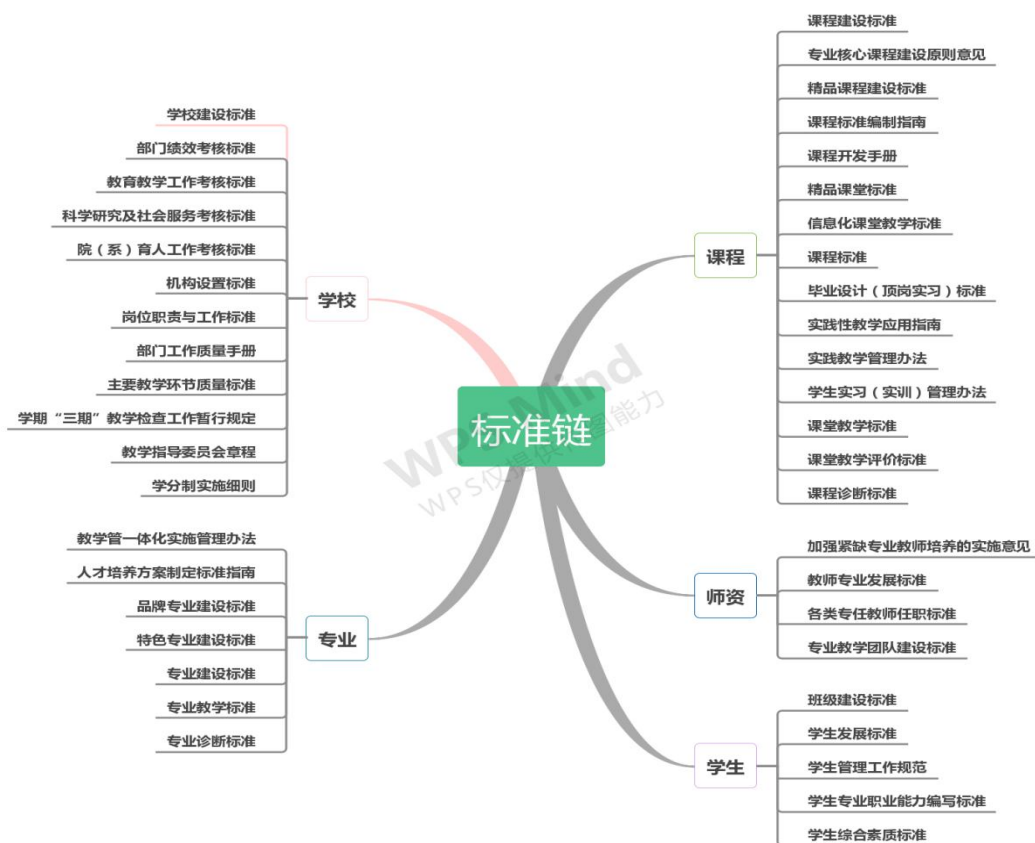
对学校现状进行 SWOT 分析，编制学校总规划、专项规划及教学单位的子规划，开展发展能力诊断，完善学校规划体系。根据规划建设目标，编制建设目标体系，形成上下衔接、左右呼应的目标链。



按照“十三五”发展规划目标任务要求，确定年度工作目标，将建设目标任务、措施、预期效果落实到学校年度工作计划中，按总规划制定专项规划的要求，编制部门年度实施方案，落实到部门年度工作计划，并确保学校、部门工作任务的上下衔接的一致性、年度计划上下响应性和整体性、协同性。目标链如上图：

### **11. 我校标准体系是什么？**

以学校“十三五发展规划”为依据，建立目标链和标准链为主要抓手，在目标任务确立后，要形成工作规范、考核评价依据，工作质量的评定，目标完成衡量等，需要建立各类标准，形成对应目标链的标准链。按照“五纵五横”体系建设各类各层次的标准。重点建设部门及岗位工作标准、专业标准、课程标准、教师发展标准、



学生发展标准。标准链如上图：

## 12. 我校制度体系是什么？

学校建立了“1+4+N”（1：学校章程，4：党委会议事规则、校长办公会议事规则、学术委员会规程和教职工代表大会规程，N：学校各部门保证工作高质量完成的系列制度）的制度体系，对现有规章制度进行清理，采取“立、改、废”的办法完善各项管理制度。完善资源保障相关、支持服务相关制度及监督控制相关制度。按照守法、规范、科学、高效的原则，优化学校各项工作流程，特别梳理部门之间、内部之间工作流程，并提高实现网络流程在线水平。

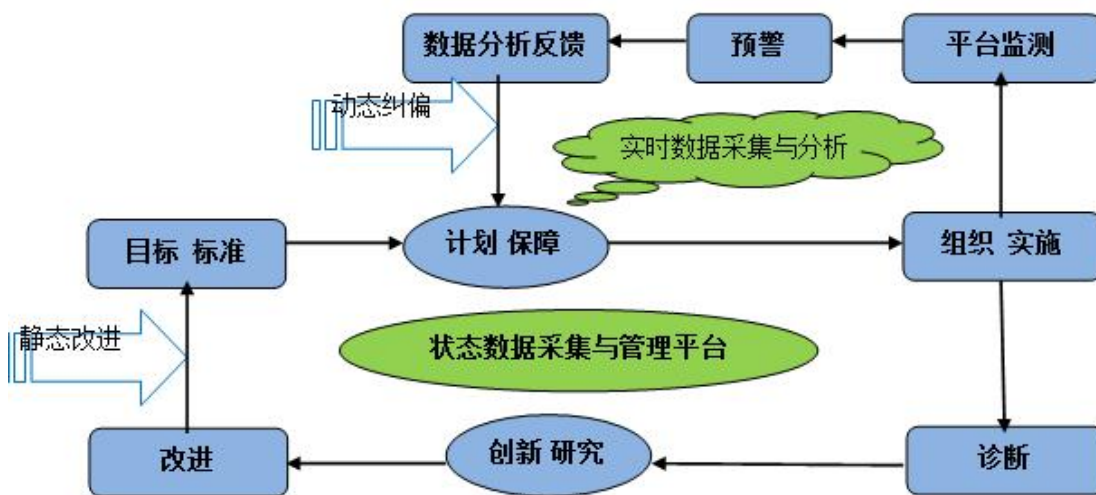
## 13. 学校层面是如何开展自我诊改的？

学校各部门年初根据下发的年度工作任务书，拟定部门年度工作计划，并组织开展各项工作，建立“目标标准、计划保障、组织



实施、诊断改进”，形成质量提升“改进循环”。督查办强化工作过程督办，根据每月院务会下发各部门月度工作安排，开展工作完成情况监测、预警，及时反馈至各相关部门。学年末，各教学单位（5个维度17个要素87个诊断点）、职能部门（含目标管理单位）（4个维度13个要素25个诊断点）根据年度工作目标及工作标准并对照本部门工作完成的实际状况开展自我诊改工作，撰写自诊报告，阐述相关工作目标达成情况，存在的问题及原因分析，有针对性的提出改进措施。学校在此基础上，撰写学校层面自诊报告，认真梳理学校年度目标达成情况，对存在的问题进行原因分析并提出行之有效的改进措施，从而形成螺旋上升的诊改运行机制。

#### 14.学校层面诊改“8字型”质量螺旋是什么？

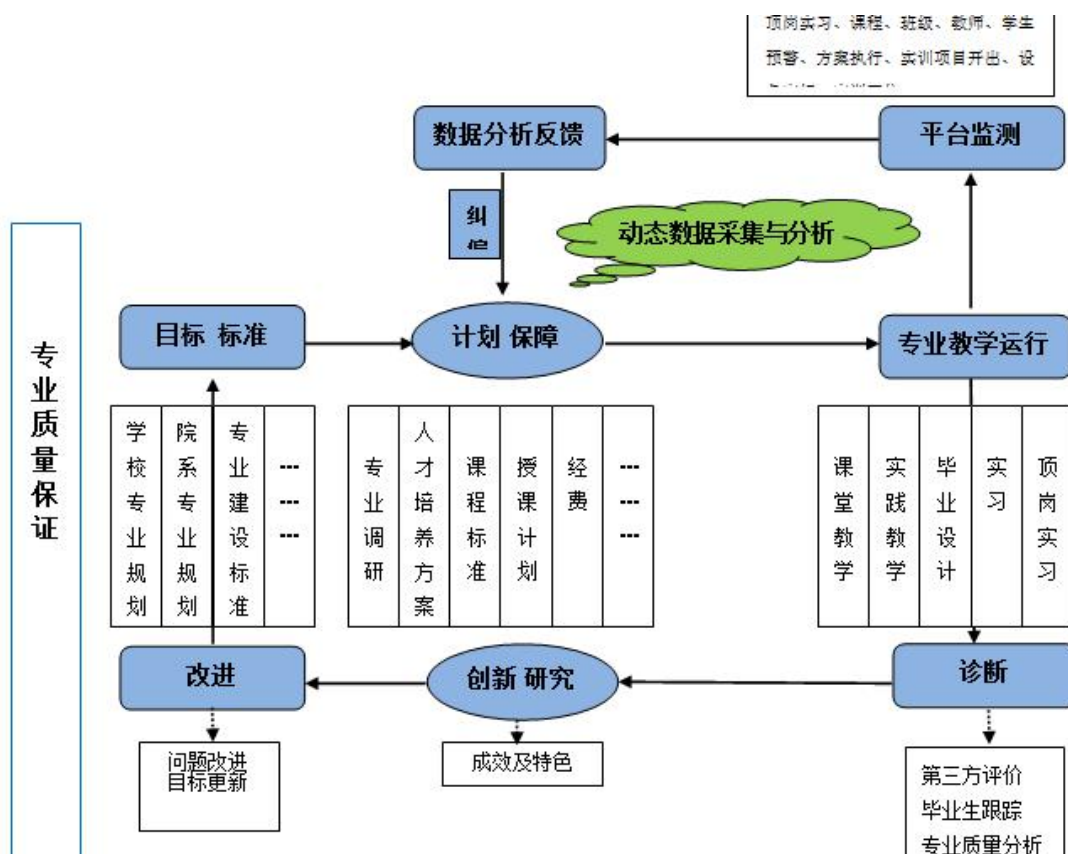


#### 15.专业层面是如何开展自我诊改的？

专业团队按照“知、做、改、评”四个环节，依据专业建设状态数据，在对数据统计、分析的基础上，监测专业建设目标任务完成情况。依据专业课程教学数据，对照专业教学标准检验毕业生能力要求指标点的达成度。着重从7个维度19个要素50个诊断点开

展一学年一次的专业诊改，定期开展市场需求调研、就业质量分析、毕业生跟踪调研分析、用人单位满意度调查分析等，不断修正培养目标、完善课程体系及教学标准，实现人才培养质量的持续提升。

### 16.专业层面诊改“8字型”质量螺旋是什么？

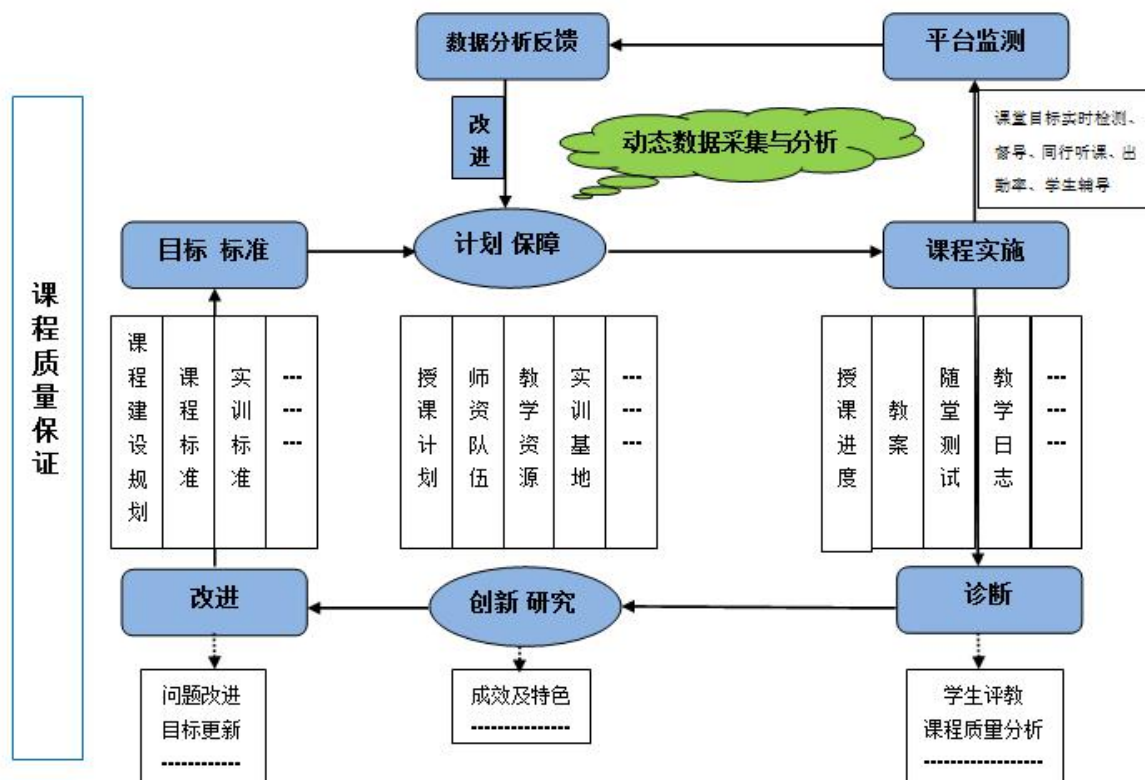


### 17.课程层面是如何开展自我诊改的？

课程团队依据课程建设方案，落实课程年度建设任务，明确年度建设目标、任务、措施、预期效果，实施自我监测与预警。依据课程教学标准，按照课前、课中、课后的课程教学三环节，借助“课堂派”等平台，实施课堂教学质量在线检测和实时跟踪改进，不断改进课堂教学形态，提高学生学习目标达成度。二级教学单位对照建设目标和标准实施沟通反馈，保证年度建设任务完成，学期

末课程团队按照“知、做、改、评”四个环节，主要从5个维度15个要素44个诊断点开展一学期一次的课程诊改，撰写自诊报告。

### 18. 课程层面诊改“8字型”质量螺旋是什么？



### 19. 教师层面是如何开展自我诊改的？

(1) 依据师资发展规划，开展师资队伍建设诊改

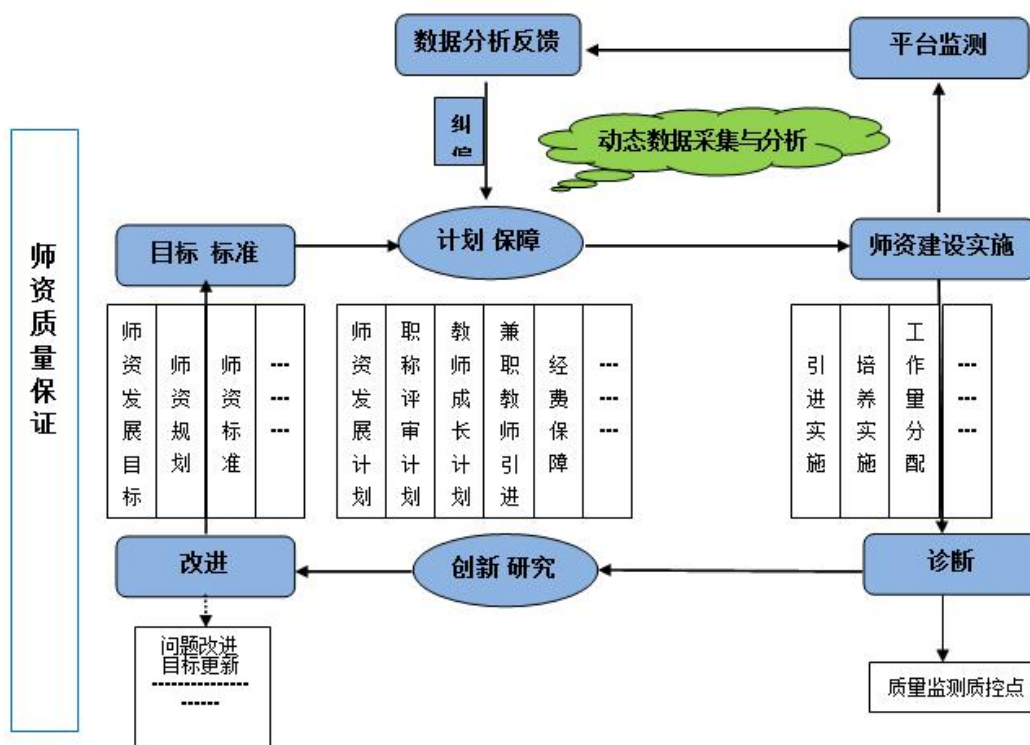
依据师资发展规划，各教学单位、人事处主要从3个维度8个要素24个诊断点开展师资队伍建设诊改。层层分解编制学校—各教学单位—专业（课程）三级师资队伍建设目标链，编制年度实施路线图。各教学单位依据学校师资建设标准制定年度计划，教师个人按照年度计划和个人发展规划编制年度工作任务并实施。专业、各教学单位、人事处实时掌握教师—各教学单位—学校师资建设状态，及时进行自我诊改，计划完成情况与绩效评价挂钩，以实现师资质量螺旋提升。

## (2) 依据教师发展标准，开展教师发展自我诊改

依据教师发展标准，各教师围绕4个维度10个要素30个诊断点开展教师发展自我诊改。学校系统设计教师激励提升机制，编制了教师发展标准（入门、合格、成熟、名师四级），建立了教师成长档案，实时记录教师个人成长轨迹。

教师依据发展标准，结合自身发展实际制定三年一轮的发展计划，编制年度工作计划并开展自我诊改。学校及各教学单位定期对教师实施评价，指导和帮助教师实现发展目标。

## 20. 教师层面诊改“8字型”质量螺旋是什么？



## 21. 学生层面是如何开展自我诊改的？

### (1) 实施学生自测诊断，开展学生状态数据分析

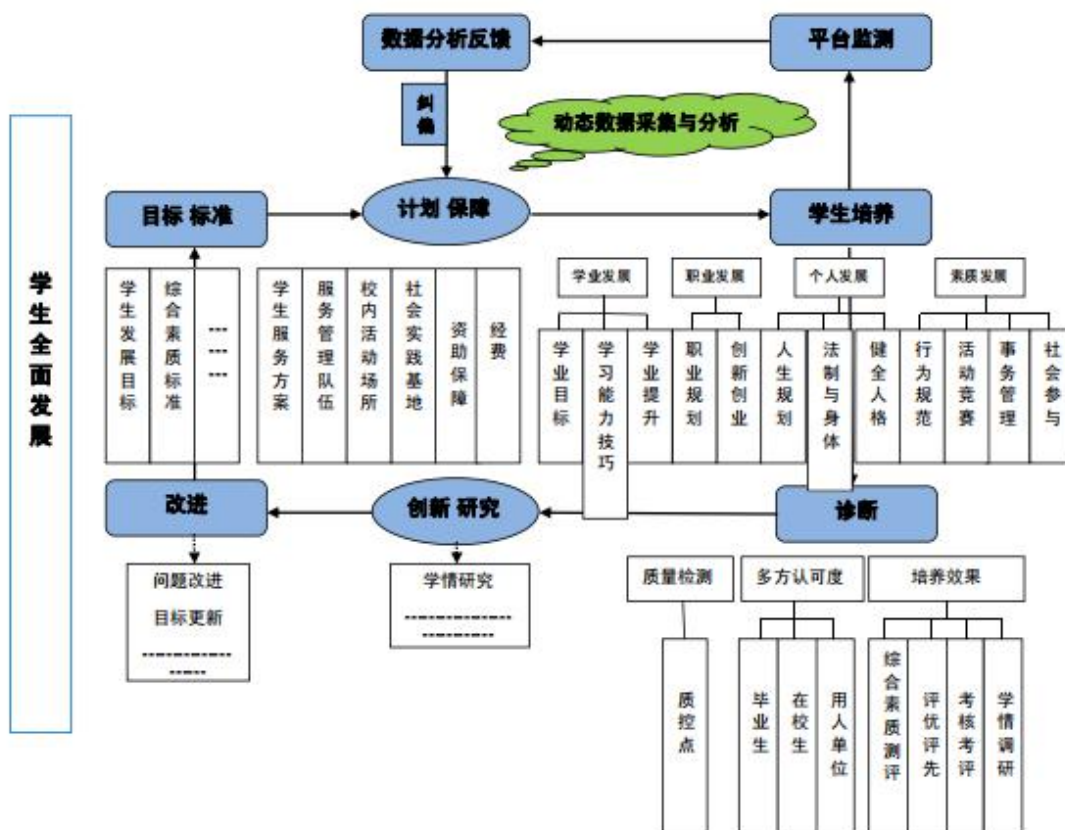
依据学生发展自测指标，编制了4个维度12要素的学生自我诊断问表，面向全体学生实施问表式的学生自我诊断，形成自测诊断雷达图并应用于学生自我调整与改进，以及素质教育方案的修正、教学实施的改进。实时采集学生状态数据，在对数据统计、分析的

基础上，监测学生发展状态，各班级、各二级学院及学校分别开展学生全面发展诊改，以实现学生培养质量螺旋上升。

## (2) 诊断结果与第二课堂支撑融合，促进学生全面发展

基于学校人才培养定位与目标，建立第二课堂成绩单制度，形成与课外活动相匹配的N个主题模块，编制学生素质教育实施方案，并与学生自测诊断结果支撑融合，为学生提供成长与发展平台。教师依据每个学生自测诊断结果，引导学生参与不同模块活动，达到扬长避短的目的，使学生学会学习、学会做事、学会做人、学会生活，促进学生全面发展。

### 22. 学生层面诊改“8字型”质量螺旋是什么？



### 23. 学校是如何发挥引擎作用，营造学校质量文化的？

(1) 领导重视。坚持各层面“一把手”工程，学校领导带头积极参加国家、省教育厅及学校组织的各项学习 50 余人次，组织各教

学单位、各专业、各课程负责人参加国家、省教育厅及学校组织的各项学习 200 余人次，组织质管办、院办、教务处、学工处、人事处、信息中心等部门负责人赴常州工程职业技术学院、无锡职业技术学院、武汉职业技术学院、武汉铁路职业技术学院、武汉船舶职业技术学院、湖北科技职业学院、黄冈职业技术学院、襄阳职业技术学院等兄弟院校参观学习。

(2) 理念学习。学校每年组织开 30 余场次形式多样的诊改推进会、专题培训会、诊改示范会及专家指导会等。编制诊改知识学习手册、应知应会知晓卡片，通过扫描二维码组织多次多层次诊改知识测试等方式实现了人人了解诊改、人人参与诊改。

(3) 机制激励。学校制定了《工作目标综合考核办法》、《襄阳汽车职业技术学院内部质量保证体系诊改与改进工作管理规定》、《襄阳汽车职业技术学院质量年度报告制度》、《襄阳汽车职业技术学院教育教学质量信息监测分析与预警制度》、《教学单位常规工作考核办法》、《专业建设绩效考核办法》、《课程建设运行运行管理制度》、《标准化班级管理制度》、《学生学业预警管理办法》等多项制度和办法，建立了各层面诊改报告和三级质量年度报告制度，引导全体师生员工自觉将诊改思维、诊改方法融入到日常工作中，保证诊改工作深入持久顺利开展。

(4) 文化培育。建立学校内部质量保证体系，制度是根、文化是魂。把质量作为学校工作的核心，深入推进治理的精细化和标准化，着力培育全体师生员工的质量意识，强化绩效考核，促进人人知晓质量标准，自觉参与标准制定。人人认同质量的重要性，自觉贯彻质量标准。人人参与质量的创造，自觉提升质量。积极培育“襄汽特色”质量文化，并将质量文化渗透式融入制度和标准的字

里行间里，贯穿在教育教学全过程中。依托制度的执行、师生的示范，使得学校质量文化深入人心，实现人人重视质量，人人创造质量，人人享受质量的内部质量价值观。

#### **24.信息平台是如何助力教学诊改工作的？**

依据《校园信息化建设“十三五”发展规划》的顶层设计，已建立了数字校园基础平台（M-CRP），在此基础上逐步搭建目标管理系统平台、专业发展中心、课程发展中心、教师发展中心、学生发展中心及智能课堂等，对接人才培养工作状态数据分析平台，通过多手段、多渠道来采集学校、专业、课程、老师、学生等五个层面的状态数据，服务学院的内部质量诊断与改进工作。

#### **25.我校开展教学诊改工作的历程是怎样的？**

（1）我校于2016年11月正式启动教学诊改工作，按照“管、办、评”分离原则，积极筹建学校专门负责质量管理的部门（质量监督办公室），在筹建的同时，相关人员积极推进教学诊改工作，成立学校教学诊改工作领导小组、组建学校教学诊改专家委员会。根据省教育厅要求，我校拟定了《襄阳汽车职业技术学院教学诊改工作实施方案》及《教学诊改任务清单，涵盖目标体系、标准体系、制度体系等139项》并于2016年11月召开了全校教学诊改工作动员大会。

（2）2017年，学校系统设计了内部质量保证体系总体框架，健全组织机构，构建目标体系、标准体系和制度体系，完善评价体系。全年参加及组织各项培训20余次，邀请了教育部高职高专人才培养工作评估专家、湖北省职业院校教学诊断与改进工作专家、黄冈职业技术学院副校长熊发涯教授，主讲了《加强诊断改进、保证质量提升》的专题讲座。2月组织专业、课程、教师及教学单位剖析工作研讨并开展剖析工作；3月召开试点专业、课程剖析工作推

进暨诊改专家培训会；试点专业、课程诊改观摩；6月，全面开展17个专业自诊、114门课程、151名教师的自诊及6个教学单位的自诊工作，取得了较好的自诊效果，同时也较好的锻炼了队伍；7月，全面启动职能部门自主诊改工作，于11月在学校学术报告厅，以党委考核的形式，实施了21个职能部门的自诊评审工作，取得了较好的效果，极大的推进了职能部门自诊工作；12月份别组织了教学单位、职能部门诊改复核工作。全年发布教育教学信息监测与预警信息75条并实时跟踪诊改效果。组织撰写人才培养工作状态数据分析及三级质量年度报告。

（3）2018年，学校优化、完善目标体系、标准体系和制度体系，组织编制了各部门工作质量手册，进一步明确部门工作职责、工作岗位设置及工作标准，规范工作流程，启动学校信息化一期工程建设。全年参加及组织各项培训20余次，邀请了湖南铁道职业技术学院李忠华教授来我校作了《目标管理与质量保证体系建设——目标管理与绩效改革全面推进诊改工作的实践》专题讲座。组织开展了22个职能部门（含目标管理单位）、6个教学单位、118个自然班、19个专业、108门课程、176名教师等自诊工作。全年发布教育教学信息监测与预警信息70条并实时跟踪诊改效果。组织撰写人才培养工作状态数据分析及三级质量年度报告。

（4）2019年，参照国家试点院校方案，学校修订《襄阳汽车职业技术学院教学诊改工作实施方案》并将名称规范为《襄阳汽车职业技术学院内部质量保证体系建设与运行实施方案》。持续优化目标体系、标准体系和制度体系。全年参加及组织各项培训20余次，邀请了常州工程职业技术学院丁敬敏教授来校作了《理解内涵 把握方向 完善体系 提升质量》教学诊改专题报告。组织开展了23个专



业、269门课程、108个班级、3831名学生、201名教师、6个教学单位、25个职能部门（含目标管理单位）自诊工作。暑期组织开展“四说”活动。全年发布教育教学信息监测与预警信息85条并实时跟踪诊改效果。完善各部门工作质量手册，优化工作流程216项，强化质量文化建设，校本数据平台一期工程建成并组织运用。组织撰写人才培养工作状态数据分析及三级质量年度报告。

## **26. 我校诊改运行方式和周期是怎样的？**

### **（1）诊改运行方式**

学校坚持把做好各层面自我诊改作为提升人才培养质量的重要环节，自2017年组织实施教学诊改工作以来，基本形成“知、做、改、评”（一是教学诊改通知，二是教学诊改实施，三是教学诊改改进，三是教学诊改评议。）的诊改工作方式。

### **（2）诊改运行周期**

学校层面，按照年度目标任务开展诊改，周期为一学年；专业层面，按专业教学标准和专业建设方案开展诊改（基于专业教学标准，实施一学年一次专业教学自我诊改。基于专业建设方案，实施一年一轮的专业建设诊改）。

课程层面，按课程标准和课程建设方案开展诊改（基于课程建设方案，开展一年一轮课程建设诊改。基于课程教学标准，实施课堂教学实时性诊改。基于课程教学大数据，每学期末实施课程教学诊改）。

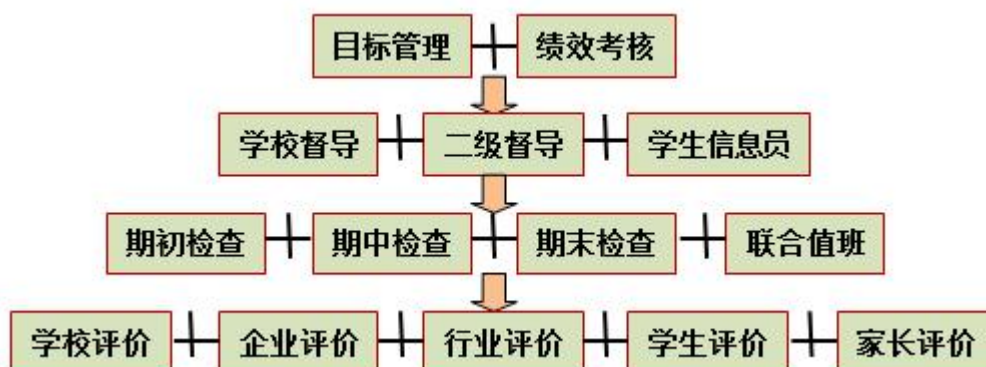
教师层面，按规划目标和教师发展标准开展诊改（依据师资发展规划，一学年开展一次师资队伍建设和诊改。依据教师发展标准，一学年开展一次教师发展自我诊改）。

学生层面，按学生发展标准开展自测诊断并引导改进（实施学生自测诊断，开展一学年一次学生状态数据分析。诊断结果与第二课堂支撑融合，促进学生全面发展）。

### 27. 我校内部质量保证体系特色是什么？

依据我校实际，学校构建了“2345”质量保证体系构架。即：

- 2：目标管理+绩效考核
- 3：三级督導體系（学校、院系部、学生）（质量信息监测与预警、一月编辑质管工作简报）
- 4：三期教学检查+学校联合值班制
- 5：学校、企业、行业、学生、家长五方教学质量评价



### 28. 我校支撑教学诊改信息化建设特色是什么？

学校基于 CRP 系统，搭建了支撑我校教学诊改的目标管理系统平台、专业发展中心、课程发展中心、教师发展中心、学生发展中心及智能课堂等。

### 29. 我校教学诊改工作特色是什么？

经过开展三年的教学诊改，我校逐步形成了“知、做、改、评”的教学诊改工作特色。即：一是教学诊改通知，二是教学诊改实施，三是教学诊改改进，三是教学诊改评议。

**30.我校专业管理的特色是什么？**

教学管一体化

**31.我校课程建设的特色是什么？**

开发建设自主进程课程

**32.我校育人工作特色是什么？**

网络思政、导师制

**33.我校学生的特质是什么？**

快乐、自信、技精、高格

**34.我校的校风是什么？**

敬业、兼修、致用、实干

**35.我校的校训是什么？**

驾驭现在 驰骋未来

**36.我校的“四个校园”建设是什么？**

活力校园、文化校园、魅力校园、幸福校园

**37.“十三五”发展规划确定的学校发展总目标是什么？**

建设省级优质高职院校

**38.我校的质量目标是什么？**

以建立教学工作诊断与改进制度为基础，构建网络化、信息化、全覆盖、具有较强预警功能和激励作用的内部质量保证体系；师生的质量意识普遍树立，校园质量文化逐渐丰富；以质量标准、工作规范为核心的质量保证体系不断完善、提升，并得到有效运行；推进学校发展建设进程，提升社会需求的适应度、培养目标的达成度、办学资源的支撑度、质量保障的有效度、学生和社会的满意度。

具体质量目标为：

（一）综合办学实力显著提升，核心竞争力提档升级，实现学校“十三五规划”确定的各项质量目标。

（二）完善专业职业能力标准建设，不断提升专业内涵建设，持续升华专业特色，增强专业服务支柱产业的能力，省级品牌专业、特色专业建设取得显著成效并顺利通过考核验收，争取1—2个专业排名进入“双一流”梯队（全国前100名）。

（三）突出“自主进程课程建设”，构建保障学生全面发展的课程结构，A、B、C类课程比例合理，公共课、专业基础课、专业课课程属性分类明晰；完善适应职业发展、社会需求的教学内容的更新机制，每年调整课程内容的学时比例达到20%以上；工学结合的课程评价体系实现全覆盖；教学效果满意度达到90%以上。

（四）打造一支结构合理的专、兼职教师队伍，全面提升专任教师教育教学及社会服务能力，人人有标志性成果或奖项；青年教师迅速成长，占专业带头人比例达到50%以上。

（五）强化立德树人，学生行为规范显著改善，学生优秀率达到70%以上；实施每名学生在校期间当一次学生干部、培养一项爱好、加入一个社团组织的“三个一”项目，普及率达到90%；雇主满意度、就业专业相关度有所提高，教学管一体化改革取得一批成果。

### **39. 我校的质量方针是什么？**

围绕学校建设特色鲜明的省级优质高等职业院校，成为汉江流域技术技能积累的重要支撑的战略定位，践行以专业实践能力为核心内容的现代高等职业教育全面质量观，突显“精耕汽车、深融产教、滋润职业、鼎力社会”的办学特色，促进学生全面发展，实现学生、家长、社会、学校“四满意”。

### **40. 我校发展定位是什么？**

（1）特色定位。以汽车专业特色、社区教育与职业教育融合发展特色、中高职贯通培养特色为学校三大办学特色。

(2) 目标定位。努力把学校建成特色鲜明的省级优质高职院校。

(3) 服务定位。立足汽车产业、对接襄阳经济、支撑汉江流域、辐射中部地区、面向国内国际，主要服务于先进制造业、现代服务业、战略性新兴产业等领域。

(4) 人才定位。培养具有创新精神、实践能力和社会责任感的高素质技术技能人才。

#### **41.省教育厅开展教学诊改复核的目的是什么？**

指导和督促高职院校落实质量保证主体的地位和责任，加快内部质量保证体系建设，建立常态化的自主人才培养质量保证机制，打造现代质量文化，不断提高师生员工的满意度和获得感，进一步提升办学水平和人才培养质量。

#### **42.省教育厅开展教学诊改复核工作的基本原则是什么？**

聚焦核心要素、关注诊改轨迹、尊重校本特色

#### **43.省教育厅开展教学诊改复核工作的主要内容有哪些？**

学校两链打造与实施、螺旋建立与运行、引擎驱动与成效和平台建设与应用等。

#### **44.省教育厅开展教学诊改复核工作的程序和形式是什么？**

复核分为初审（专家组在网上审阅学校相关材料和信息）和进校现场复核（听取汇报、访谈座谈、问卷调查、状态考察、数据分析、深入研讨及集体会诊等多种形式）。

#### **45.专业人才培养方案的含义是什么？**

专业人才培养方案是职业院校落实党和国家关于技术技能人才总体要求，组织开展教学活动、安排教学任务的规范性文件，是实施专业人才培养和开展质量评价的基本依据。

#### **46.我校专业建设方案的编制要按照怎样的顺序形成目标链？**

学校发展总目标-专项规划目标（学校专业建设规划）-二级学院子规划目标-各专业建设目标

#### **47.我校专业建设标准分级是怎样的？具体从哪几个纬度进行考核？**

专业建设标准分合格专业、校级骨干专业、省级骨干专业和国家级骨干专业 4 个等级。具体从专业定位与规划、人才培养模式与方案、专业师资队伍建设、教学条件与利用、教学组织与管理、教学建设与改革、教学状态与效果和专业特色等 8 个纬度进行考核评价。

#### **48.我校对于课程建设标准是怎样分级的？具体从哪些纬度进行考核？**

课程建设标准分为校级合格课程、校级优质课程和校级精品在线开放课程 3 个等级。具体从课程教学团队、教学内容、教学方法与手段、教学条件和教学质量 5 个纬度进行考核评价。

#### **49.我校对于教师发展标准是如何进行界定的？发展周期是怎样的？**

**教师发展标准：**合格教师—骨干教师—专业带头人—教学名师、技能名师。

**发展周期：**一年入门—三年合格（周期性考核过关）—五年成熟（评为骨干教师或专业带头人）—十年成名（评为院级及以上教学名师）

#### **50.我校的专业人才培养方案是如何修订的？执行过程中是如何进行监控的？**

学校每学年进行一次人才培养方案修订工作，具体工作程序主要包括：进行专业人才最新需求市场调查；做毕业生跟踪调研和在校生学情调研；分析产业发展趋势和行业企业人才需求，明确本专业面向的职业岗位(群)所需要的知识、能力、素质，形成专业人才培养最新调研报告；论证专业人才培养目标、培养方案和课程体系是否

适应最新要求;修订人才培养方案,组织专家论证,完成人才培养方案定稿。同时,安排修订和完善与培养方案相配套的课程标准、实践教学标准、实训工单等教学基本文件。

学校每学期组织专项督导,对各专业人才培养方案执行情况进行检查,及时发现存在的问题并提出预警、督促及时改进。

### **51.我校的课程标准是如何制定的?实施过程中是如何进行监控的?**

我校的课程标准制定工作程序:首先由各院、系(部)组织相关教研室制订,在教研室主任或课程负责人主持下,组织教师认真学习研讨高等职业教育理念,贯彻学校制订课程标准的各项原则和具体要求,准确理解专业人才培养目标和培养规格,依据专业人才培养方案中对本课程的相关要求,课程团队(包括校外企业兼职教师)共同探讨商定提出课程标准编写的基本思路,然后由课程负责人负责执笔起草,最后学校统一组织专家对各课程标准进行审核、认定。

在实施过程中,学校对课程标准的执行情况组织经常性检查,期初、期中、期末3次常规教学检查时,都将课程标准执行情况列入检查内容,发现问题及时要求相关教学单位解决。

### **52.我校是否有专业动态调整机制,是如何实施的?**

有,各专业根据社会需求分析、毕业生跟踪调研、用人单位满意度调查、学生能力测评情况分析、学生学业情况分析撰写调查分析报告和基于数据分析的专业质量分析年度报告,每年由学术委员会开展至少1次专业设置与调整的论证会,进行新专业申报和原有专业的优化认证答辩,以此作为专业优化和淘汰的依据。

### **53.通过三轮专业自诊,我校在专业建设方面最突出的成效是什么?**

我校汽车检测与维修技术专业被教育部认定为国家级骨干专业,汽车制造与装配技术、汽车营销与服务、模具设计与制造和新能源汽车技术4个专业被认定为省级特色专业,2019年,学校被教育部

批准为“1+X”证书智能新能源汽车试点学校。

#### **54. 通过三轮课程自诊，我校在课程建设方面最突出的成效是什么？**

学校已建成 18 门自主进程课程，4 门精品在线开放课程，12 门尔雅通识课程建设工作，参与建设国家级新能源类专业教学资源库。完成《Java 程序设计》申报国家级精品在线开放课程；建成《电气控制与 PLC 技术》等 4 门校级精品在线开放课程。

#### **55. 通过三轮教师自诊，我校在师资队伍建设方面最突出的成效是什么？**

师资队伍建设成效显著，现具有研究生学历或硕士学位教师占专任教师的比例达 24.11%，兼职教师比例占专业课与实践指导教师合计数之比 19.5%，双师型教师比例达 40.63%，建成省级技能名师工作室 1 个（曾晓彤），襄阳市技能大师工作室 1 个（张军建），校级专项教师工作室 2 个，获得襄阳市“隆中工匠”称号 1 人（张军建），获湖北省高职院校教师教学能力比赛一等奖 3 人，二等奖 2 人，三等奖 2 人，教师取得省级以上教研成果 3 项，教师取得授权专利 2 项。鼓励教师参加职业技能鉴定，提高职业能力。目前专任教师中有高级技师 5 人、技师 40 人。

#### **56. 通过两轮学生自诊，我校在学生发展方面最突出的成效是什么？**

教学管一体化工作。为实现教学与学生管理无缝对接、深度融合，制定了《襄阳汽车职业技术学院教学管一体化实施方案》，从 2017 年开始在每个院系选择一个专业进行试点。专业教研室主任为第一责任人，负责该专业学生的教学及学生管理工作。教研室老师兼任班主任，每专业配备一名专职辅导员，协助教研室主任开展学生管理工作。教研室主任负责任课教师、辅导员、班主任评聘、考核和管理工作。2019 年我校教学管一体化工作被省教育厅立项为省级学生管理特色项目。



打造网络思政品牌。学校坚持立德树人根本任务，大力创新推动网络思想政治工作，打造“襄汽四溢”网络新媒体的工作阵地和平台建设，讲好“襄汽故事”断壮大网络育人的参与度和覆盖面，促进思想政治工作更新更活，努力把网络育人工作“做到家”政教育成效“入心田”建“襄汽四溢”众号，成立网络文化工作室。“襄汽姑娘的中国梦”教育厅2017年湖北省高校实践育人特色项目立项。2018年，在第十六期全省高校学生事务工作骨干研修班中，我校陈磊撰写的论文《新时代高校网络育人创新载体和平台建设实践——以襄阳汽车职业技术学院“襄汽四溢”文化工作室为例》被评为“优秀毕业论文”奖（全省3个）。学校首个省级学生工作精品项目“襄汽四溢”育人品牌验收合格。2019年4月，“襄汽四溢”获全国高校思想政治工作网和湖北高校思政网关注，高度评价了我校在创新党建思政和教书育人工作中的突出表现。学校总结创新出的“8个1”（1个小想法、1种笨办法、1颗爱心、1个精品、1个榜样、1个数据、1个故事、1个梦想），为我校党建和大学生思政工作开辟出了新路径。

**57.我校在培养学生综合素养方面开展的最具特色的活动有哪些？最有影响力的社团有哪些？**

**特色活动：**学校紧密结合学校文明创建、精准扶贫工作实际，组建2支实践团队，利用暑期深入保康县后坪镇蜡烛山村和南漳县九集镇希望家园，扎实开展青春公益汇演、关爱留守儿童、创新创业助力精准扶贫、暑期阳光家园支教等社会实践服务活动，此项活动受到了当地党委政府和人民群众一致好评，并被湖北电视台教育频道、襄阳今日播报、云上襄阳、襄阳日报、晚报等多家媒体平台进行宣传报道，较好地传递了青春奉献正能量，提升了实践育人影响力。

借助学校创建样板社团契机，打造了以音乐协会、SEP 乐器社、舞蹈协会、佳音朗诵社、青年志愿者协会为代表的 5 个样板社团，学生参与度高，活动精彩纷呈，影响面广。

**58. 通过三轮自诊，我校在服务学生后期保障方面最突出的成效有哪些？学生的体验感如何？**

通过三轮自诊，不断完善后勤服务工作制度、细化工作流程，强化监督检查。比如学校建有专门后期服务群，师生有任何后期服务方面的相关问题可随时在群内反应，工作人员会第一时间进行处理。使得校园整体环境更干净、整洁，教室、宿舍、实习实训场所等区域卫生状况改善明显，食堂饭菜质量得到显著提高，学生满意度提高；校内学生生活必需品超市及其他附属设备设施服务质量及物品质量得到学生一致好评，总体上学生对后勤服务方面满意度提高。

**59. 我校对于学生成绩不合格会如何处理？学业是如何进行预警的？**

我校对于考试成绩不及格的于下学期开学初集中组织补考一次，补考仍然不及格的要求进行重修。对于一学期不及格门数超过三门的学生，由辅导员找其谈话并与家长联系，家校双方共同监督，督促该类学生端正学习态度，尽快跟上学业学习进度。

**60. 通过三轮自诊，在学校人才培养质量方面有哪些突出表现？**

学校将职业能力标准直接引入培养目标，人才培养质量得到进一步提高。学校近两届毕业生初次就业率均在 94% 以上，就业毕业生的平均薪资均在 3600 元以上，2019 届就业毕业生的平均薪资为 4239 元。2019 届就业毕业生岗位与专业的相关度为 84.62%，就业毕业生就业质量满意度为 96.95%，就业毕业生对母校的总体满意度为 97.02%，用人单位对就业毕业生的满意度为 97.06%。

学生参加各类技能竞赛获得优异成绩。2019年，FSC梦启车队从61个本科院校、5个高职院校共66支车队中脱颖而出，最终获得八字环绕全国第15名，高速避障全国第14名，总成绩三等奖和最具影响力车队奖。巴哈越极车队荣获襄阳站三等奖、年度三等奖的优异成绩。荣获湖北省职业院校技能大赛汽车检测与维修技术赛项推荐队一等奖、抽测队三等奖，物联网技术应用赛项三等奖，电子商务赛项三等奖。荣获中国技能大赛新能源汽车关键技术大赛机动车检测工（新能源汽车智能化技术）二等奖。荣获机械行业职业教育技能大赛“爱夫卡”杯商用车检测与维修技能大赛三等奖，汽车营销与二手车鉴定评估大赛学生团体三等奖。荣获第八届“中国软件杯”大学生软件设计大赛大学生软件设计大赛团体二等奖。体育赛项成绩不俗，在湖北省普通高等学校大学生田径运动会上，我校实现金牌零的突破，获得2金3铜的好成绩。